



## O LESONA MAI LE FALEPUIPUI O LIPERATE

Elder Jeffrey R. Holland

O Le Korama a Aposetolo e Toasefululua

Faeasaite a le OAE mo Talavou Matutua • 7 Setema, 2008 • Iunivesite Polika Iaga

Au uo talavou pele, o se tulaga faagaetia lava mo au ma Sister Holland lo tatou mafuta ai i le po nei i leni faasalalauga faasatelite i le lalolagi atoa. Maimau pe a na mafai ona tatou mafuta i nofoaga taitasi na tou te i ai, ma vaai patino atu ia te outou ma mafai ona tatou lululima. E lei maua lava se auala e fai ai lena mea i le taimi nei, ae momoli atu o matou alofaaga ma le faamalo ia te outou uma lava i soo se mea o le lalolagi o outou i ai. E ui lava i le vavamamao o la tatou potopotoga, ae matou te faamoemoe o loo tofu lagona e outou taitoatasi lo matou alolofa mo outou, ma e mafai e outou taitoatasi ona maua se mea mai la tatou savali i le po nei e aoga i o outou olaga faaletagata lava ia.

### O Le Perofeta i le Falepuipui o Liperate.

O se tasi o faamanuiaga sili o o matou tofiga o ni Au Pulega Aoao o le avanoa lea e asiasi atu ai i tagata o le Ekalesia i nofoaga eseese i le salafa o le lalolagi, ma ao mai i le talafaasolopito mea o i ai o tatou tagata i le lalolagi atoa. O le agaga lena ou te fia faasoa atu ai ni nai lagona ia te outou i le po nei, na oo mai ia te au i se tofiga faaleLotu sa ou alu ai i le tautotogo na mavae atu nei, ina ua tofi au ou te asiasi i le konafesi faalesiteki a le Aai o Palate, i sisifo o Misuri iinei i le Lunaite Setete. O le Siteki a le Aai o Palate e sosoo ma le Siteki a Liperate i Misuri, ua avea nei ma nofoaga ua matua lauiloa naua i le talafaasolopito o le Ekalesia, o loo siomia i ni vaai taua faaletalafaasolopito o le Ekalesia, ua aofia ai ma le Falepuipui o Liperate. Mai lo outou sutesueina o le talafaasolopito o le Ekalesia o le a outou iloa uma ai se mea e uiga i le aafiaga o le Perofeta o Iosefa Samita ma ona uso a o faafalepuipui ai i lena fale i le taumalulu o le 1838–39. O se taimi matua faigata tele lena i lo tatou talafaasolopito, mo le Ekalesia lautele ma e mautinoa foi mo le Perofeta o Iosefa lava ia, o le na amoina le mamafa o sauaga i lena vai tau. Ioe, ou te lototele e faapea atu e oo atu i lona tagatavaleina i le lima ma le afa tausaga mulimuli ane, e leai se taimi e sili atu ona mamafatu i le soifua o Iosefa nai lo le faafalepuipuiina mataga, e le tusa ai ma le tulafono ma le faamasinoga le tonu i le Falepuipui o Liperate.

E le lava le taimi e talanoa auiliili ai aafiaga na oo atu ai i lena taimi i le talafaasolopito o le Ekalesia, ae ua lava le faapea atu sa faatupulaia faafitauli o soo se ituaiga talu mai lava le taimi na maua ai e le Perofeta o Iosefa se faaaliga vaaia i le masina o Iulai i le 1831, lea na ta'u patino mai ai o Misuri o le nofoaga "ua filifilia ma faapaiaina mo le au paia e faapotopoto i ai" ma le fausiaina o le "aai o Siona" (MFF 57:1, 2). E oo atu ia Oketopa i le 1838 ua foliga mai ua le mataofia taua i le va o au a Mamona ma le au le Mamona sa fevatauai ai i nei mataupu. Ina ua uma ona tutuli ese mai le tele o itumalo i le vaega i sisifo o lena setete, ma i ni talitonuga faivavale na valaaulia i latou e talanoaina ni auala e faamaui ai le tulaga matautia ua tulai mai, e toailima taitai o le Ekalesia e aofia ai ma le Perofeta o Iosefa sa savavali atu i lalo o le fu'a o le filemu agai atu i le toluapiga a le fitafita o Misuri e lata ane i le nuu o Sisifo Mamao e tu i le Itumalo o Caldwell.

O le taunuuga, sa leai se uiga o le fu'a o le filemu ma sa vave ona lokaina taitai o le Ekalesia i filifili ma tuu i lalo o se leoleoga mautu. O le taeao na sosoo ai ma leni puefaapagotaina, na toe puefaapagotaina ai foi isi taitai e toalua o le Au Paia o Aso e Gata Ai, e aofia ai Ailama le uso o le Perofeta, ma sa atoa ai le toafitu o i latou sa faapagotaina.

Na vave ona agai atu le fai mea le tonu i le mala matautia semanu e oo i ai, ina ua poloaiina e se "faamasinoga" faamiliteli na taloina e taitai o le au fitafita, ina ia auina atu Iosefa Samita ma isi pagota e toaono i le lotoa faitele i Sisifo Mamao ma fasiotia ai loa. E faamanuina e faavavau, le Taitai Aoao o Alesana Tonifa, o se taitai o fitafita i Misuri, na ia teena ma le le fefe ma le lototoa le faataunuaina o leni poloaiga faatufanua, e le faavaea. I se tulaga matautia e ono faia ai foi sona lava faamasinoga faalefitafita, sa ia alaga tetee atu ai i le taitai na tuuina atu le poloaiga: "O se fasioti tagata faamoemoeina. Ou te le usitaia lau poloaiga. . . Ma afai e te fasiotia nei tagata, o le a molia oe i se faamasinoga faalelalolagi nei, o le mea lea le Atua e fesoasoani mai ia te au!"<sup>1</sup> I le faaaliga o lena lototoa ma le amiosa'o, na le gata ina faasaoina ai e Tonifa ia soifua o nei

tamalii ae ua faavavau ai le pele o ia i le Au Paia o Aso e Gata Ai i augatupulaga uma.

Sa le faataunuaina lo latou faasalaga, ma sa faasava-  
vali atu nei taitai e toafitu o le Ekalesia mai Sisifo  
Mamao i Initipene, ona o atu lea mai Initipene i  
Limoni. Sa taofia Parley P. Palate i le Itumalo o  
Davies mo se faamasinoga iina a o isi pagota e toa-  
ono, e aofia ai Iosefa ma Ailama, sa auina atu i  
Liperate, o le laumua o le Itumalo tuaoi o Clay, e faa-  
talitali ai le faamasinoga iina i le tautotogo e sosoo  
ai. Sa latou taunuu i Liperate i le aso 1 o Tesema,  
1838, i le taimi tonu ua amata le taumalulu.

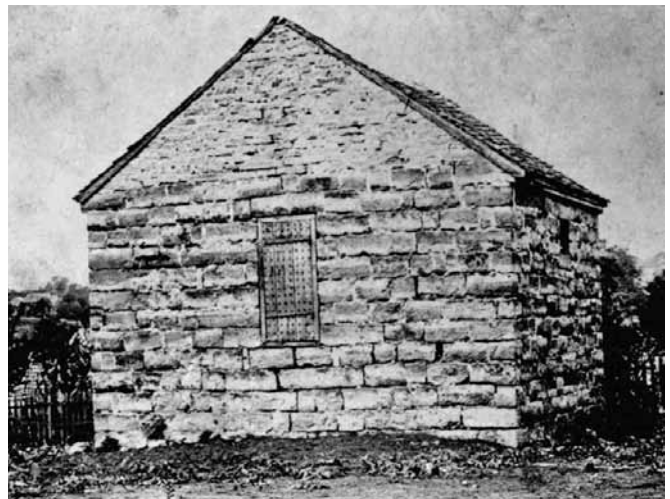
O le falepuipui, o se tasi o falepuipui e sili atu ona tau-  
faamatau o na ituaiga fausaga i lena itulagi, ma sa  
manatu o se mamanu e le mafai ona sola ai se isi, ma  
atonu lava e sa’o. E lua fogafale. O le fogafale i luga po  
o le fogafale autu, sa na o se tamai faitotoa mamafa e  
tasi, sa mafai ona ui atu ai i le lalolagi i fafo. I le ogato-  
tonu o lena fogafale e i ai se faitotoa tu’imau lea e tuu-  
tuu ifo ai i lalo pagota i le fogafale i lalo po o le sela. O  
puipui i fafo o le falepuipui e fai i maa’amu e 2 futu le  
mafiafia e le faalamolemolea, ma ni puipui i totonu e  
fai i le laau o le aruna e ta’i 12 inisi. O nei puipui e lua  
sa tova i se avanoa e 12 inisi sa faatumu i maa. A tuu  
faatasi, o nei puipui na tulai mai ai se papuipui matau-  
tia e fa futu le mafiafia, e le mafai ona sao ese ai se isi.

I totonu o le sela, o le maualuga mai le fola i le faaalo  
e toetoe ina le atoa le ono futu, ma o nisi o nei tama-  
lii, e aofia ai le Perofeta o Iosefa, e sili atu ma le ono  
futu le maualuluga, o lona uiga a oo ina tutu, o taimi  
uma lava e faano’uno’u ai, ma a taoto fo i tele lava  
ina taoto i luga o maa patupatu o le fola o le fale-  
puipui, e na o ni nai vaega e fola i vaovao po o nisi  
foi taimi e fola i se fala vaovao palapala.

O meai na fafaga ai pagota e le lelei ma o nisi taimi e  
faaleaga, ma fai mai se tasi o i latou, e matua palapala  
lava “sa le mafai ona [latou] aia sei vagana lava ona  
ua matua matelaina.”<sup>2</sup> E faafa ona onana i latou ona  
sa tuu mea oona ia latou meai, ma sa latou matua  
mama’i ai lava ma e tele ni aso a le puai e fasa, ma ua  
le popole ai lava pe latou te ola pe oti foi. I le tusi a le  
Perofeta o Iosefa, na ia ta’ua ai le falepuipui o se “seoli  
ua siosiomia e temoni . . . e faamalosi ai i matou e  
leai lava se isi mea e faalogo i ai ua na o tautoga faa-  
oleole, ma molimauina se vaaiga o le taufaifai, ma  
onaga, ma pepelo ma mea inosia o soo se ituaiga.”<sup>3</sup> E  
leai ni o matou . . . palanikeke e faamafanafana lelei  
ai i matou,” o lana tala lea, “a tafu foi se matou afi,  
matou te onosai lava i le asu i taimi uma.”<sup>4</sup> “Ua to’ele

o matou agaga”<sup>5</sup> ma “ua gatete ou neura ona o le umi  
ona faafalepuipui.”<sup>6</sup> “E le mafai e le peni po o le lau-  
laufaiva po o agelu,” na tusia ai e Iosefa, ona faama-  
tala sa’o “le inosia o seoli” lea sa ia mafatia ai iina.<sup>7</sup>  
Ma o nei mea uma na tutupu i le taimi, e tusa ai ma  
ni faamaumauga, o le taumalulu aupito sili ona  
malulu na faamaumauina i le setete o Misuri.

E leai so’u faamoemoe ou te lauga e uiga i le faanoa-  
noa ma le faigata na feagai ma nei tamalii i le  
Falepuipui o Liperate, o lea la se i ou faaali atu ni nai  
ata ona faaii ai lea o le vaega lenei o le folasaga o la-  
’u savali. Ou te folafola atu o loo i ai se isi mea i lo’u  
mafaufau e ta’u atu.



Faanaloga a le Falefusi o le Talafasolopito o le Ekalesia ma le Ana Teotoa

O le ata lea o le falepuipui e toetiiti lava pei o le mea  
na i ai i le taimi o Iosefa ma lana usoga ina ua fale-  
puipui ai iina.



O le ata lea na pue i ni nai tausaga mulimuli ane ai,  
ina ua asiasi atu i ai taitai ma le au tusitalafaasolopito  
o le Ekalesia. Ou te le o mautinoa pe o taumafai si  
alii lena e alu i fafo po o totonu.



O le vaega fetaula'i o le toefausiaina e le Ekalesia o le falepuipui, lea ua mafai nei ona vaaia i lo tatou fale autu mo tagata asiiasi mai. Matau le faatulagaga faa-fogafalelua ma se maea ma le pakete, na pau lena o le sootaga i le va o le sela ma le fogafale i luga.



Ma o se ata lea na tusia e Greg Olsen o loo faaalua ai le ala atonu na tusia ai e Iosefa nisi o faaaliga na oo atu i ai i le taimi lea na faafalepuipui ai.



O se ata lea na vali e Liz Lemon Swindle o loo faaalua ai Iosefa la e tatalo. Matau foliga faanoanoa, ma le faavauvau o Iosefa.



Ma o la'u ata mulimuli lea, lea e tata'i atu ai au i la'u savali *moni* lava na ou sau e tuuina atu i le po nei.

### O Se Aafiaga i le Malumalu-Falepuipui

O le toatele lava o i tatou, i le tele o taimi, e talanoa ai i fale i Liperate o se "falepuipui" po o se "toese"—ma o le mea moni lava lena. Peitai o Elder Brigham H. Roberts, i le faamaumauina o le talafaasolopito o le Ekalesia, sa ia ta'ua ai le fale o se malumalu, pe i se isi faaupuga e sili atu ona sa'o o se "malumalu-falepuipui."<sup>8</sup> Sa faaaogaina e Elder Neal A. Maxwell lea lava fasifuaitea e tasi i nisi o ana tusitusiga.<sup>9</sup> O le mea moni lava e lei mama, e lei matagofie, e lei i ai le mafana ma le mama o o tatou malumalu moni, o tatou malumalu ua faapaiaina. O talanoaga ma amioga a leoleo ma le au solitulafono na i ai iina e aunoa ma sina foliga o le malumalu. O le mea moni, o aga faatufanua ma le le tonu o lena aafiaga i Liperate e

foliga mai ai le matua feteenai ma le agaga mafana, alofa mutimutivale o o tatou malumalu ma sauniga o loo faatino ai i totonu. O lea la, o le a se tulaga e ono faaigoa ai le Falepuipui o Liperate o se “malumalu”—pe tau foi ina ta’u o se ituaiga o malumalu—i le atiina ae o Iosefa Samita lava ia, faapea foi i lana matafaioi o se perofeta? O le a foi se mea e ta’u mai i lena ituaiga o faalagiga e uiga i le alofa ma aoaoga a le Atua, e aofia ai le nofoaga ma le taimi na faaali mai ai lena alofa ma na aoaoga?

A tatou mafaufau i nei mea, pe tatou te le manatu ai ea o aafiaga faaleagaga, aafiaga o faaaliga, ma aafiaga paia e mafai ona oo mai ia i tatou uma taitoatasi i mea uma, ma vaega eseese ma tulaga o o tatou olaga pe a tatou mananao i ai, pe afai e tumau lo tatou faamoemoe ma tatalo pea, ma pe afai tatou te tausisia le malolosi o o tatou faatuatua i taimi o faigata? Tatou te alolofa ma faapelepele i o tatou malumalu ua faapaiaina ma sauniga taua, faaeaga o loo faia ai. Tatou te faafetai i le lagi ma le Usoga pulefaamalumalu, ona o loo faaopopo pea le tele o malumalu o loo fausia ma ua saga toatele ai foi i tatou ua faigofie ona o i ai. O ni fausaga moni lava e aupito sili ona paia, e sili ona mamalu i le malo o le Atua, lea e tatau ona tatou o uma i ai ma le agavaa ma ia o soo foi i ai.

Ae o le savali i le po nei o le, afai e te manao i ai, e mafai ona e maua se aafiaga paia, faalefaaaliga, maoae faaleaoaoga ma le Alii i soo se tulaga o loo e i ai. Ioe, se’i ou toe fai atu i se tulaga e malosi atu teisi. E mafai ona e maua se aafiaga paia, faalefaaaliga, maoae faaleaoaoga ma le Alii i aafiaga aupito matautia o lou olaga—i tulaga e aupito leaga, a o e onosaia faamasinoga le tonu aupito tiga, pe a e feagai ma tetee ma mea tutupu aupito ogaoga.

Se i o tatou talanoa la e uiga i nei mea mo sina minute. O i tatou uma taitoatasi, pe tele pe itiiti, maoae pe faatauva, o le a faaluina sina taimi itiiti i le Falepuipui o Liperate—i le faaleagaga. O le a tatou feagai ma mea tatou te le mananao ai ona o mafuaaga atonu ona e le o tatou e pogai ai. Atonu foi o le a tatou feagai ma tulaga faigata ona o mafuaaga e sa’o lelei lava ma ua talafeagai, o mafuaaga na oo mai ona o lea sa tatou tau-mafai e tausi poloaiga a le Alii. Atonu o le a tatou feagai ma ni sauaga; tatou te onosaia le lototiga ma le nonofo valavala ai mai i e pele ia i tatou; atonu foi o le a tatou fia aai ma maalilili ma faanoanoa. Ioe, a o lei uma atu o tatou olaga, atonu o le a tatou tofo laitiiti i mea e masani ona feagai ma perofeta i o latou soifuaga.

Peitai, o lesona o le taumalulu o le 1838–39, ua aoao mai ai ia te i tatou o aafiaga *taitasi* e mafai ona avea ma aafiaga *togiola* pe afai e tumau lo tatou faamaoni ma le faatuatua i lo tatou Tama i le Lagi i le taimi o faigata. O nei lesona faigata ua aoao mai ai ia te i tatou, o tulaga aupito ogaoga e feagai ma le tagata o le avanoa lea o le Atua [e aoao ai ma faamanuia], ma afai o le a tatou lotomaulalo ma faatuatua, afai o le a tatou talitonu ma lē fetuuina le Atua ona o a tatou faafitauli, e mafai ona ia liliuina falepuipui lē tonu, tufanua ma le matautia o o tatou olaga, i ni malumalu—po o se tulaga e mafai ona aumaia ai le mafanafana ma faaaliga, mafutaga faalelagi ma le filemu.

Se i ou avatu i se faaupuga e malosi atu. O lea faatoa ou fai atu e mafai ona oo mai ni taimi faigata ia i tatou. Na ta’ua e Peresitene Iosefa Filitia Samita, le tei o le Perofeta o Iosefa ma o le atalii o le atalii o Ailama lea na falepuipui, se mea e sili atu ona malosi nai lo lena ina ua ia faapaiaina le Nofoga Autu mo Tagata Asiasi Mai i le Falepuipui o Liperate i le 1963. A tagai i le ituaiga o talaaga sa tatou toe matamata i ai i le po nei ma vaavaai atu i le vaaiga na taofia ai ma le le tonu lona tamamatua ma le uso laitiiti o lona tamamatua, fai mai a ia atonu e tatau ona tupu nei mea—e le gata e mafai ona tutupu, ae e tatau foi ona tutupu. Fai mai a ia: “Ina ua ou faitauina le talafaasolopito o na ona po, o aso na muamua atu ma aso na mulimuli mai ai, sa ou faia ai se faaiuga e faapea, o faigata, o sauaga, ma le tetee na toetoe ina aofia ai le lalolagi [agai i le Ekalesia i lena taimi] na tatau ai. Na avea lena i soo se itu ma faiaoga i o tatou tagata. Na fesoa-soani e faamalolosa ai [i latou].”<sup>10</sup>

### Lesona mai le Falepuipui o Liperate

Ia, e aunoa ma le taumafai e fuafua pe o fea o nei ituaiga o aafiaga i o tatou olaga “e tatau lava ona i ai” ma pe o fea foi e “tuu i le faitalia”—ae e mo lo tatou lelei—sei ou fautua atu lava e na o ni nai lesona itiiti lava na aoaoina mai i Liperate—o na aafiaga ia na avea ma “faiaoga” ia Iosefa ma e mafai foi mo i tatou, o aafiaga ua matua tele so latou sao i lo tatou aoaoga i le olaga nei ma lo tatou faaeaga i le faava-vau.

I le filifilia o nei lesona ua ou manatuina ai se isi ituaiga o faamanuiaga na oo mai i lena mafatiaga. Ina ia tuu atu ni manatu ia o loo ou taumafai e avatu i lau savali i le po nei, sa ou suesueina ma o le a ou faaaogaina upu tonu na sau mai fofoga o Iosefa

Samita i le taimi o lona lotonutimomoia, o upu ua tatou folafolaina o se mau e paia i le Mataupu Faavae ma Feagaiga. Ou te masalo e le tatau ona i ai ni a tatou mau e pele, ma e lava a'u mau e pele e le mafai ai ona outou faapea e na o le tasi pe lua ni mau e pele ia te au, ae o le mea moni soo se lisi o a'u mau ou te fiafia i ai, e aofia ai ma mau na sa tusia i le pogisa o le Falepuipui o Liperate.

O le mea la ua tatou aoaoina mai ai, e le gata ina sa aoaoina e le Atua ia Iosefa Samita i tulaga o lona falepuipui ae sa Ia aoaoina ai foi i tatou *uma*, mo augatupulaga fai mai. Oka se meaalofa faaletusipaia! Ma e maeu foi se tau maua luga na totogia mo lea! Peitai, e maeu le gaogao semanu e i ai o tatou olaga o ni Au Paia o Aso e Gata Ai pe a na tatou le maua vaega e 121, 122, ma le 123 o le Mataupu Faavae ma Feagaiga. Afai e te lei faitauina lata mai nei vaega na, ou te manao ia te oe ina ia e faitauina i le po nei, po o a taeao—ae le o se isi taimi. O lau galuega lena e fai i le fale ma o le a ou siakiina oe! E na o le ono lava le aofai o itulau o le tusiga, ae o na itulau e ono o le a pa'i atu i lou loto faatasi ma lo latou matagofie ma le mana. O le a faamanatu ai foi ia te oe, e tele taimi “e le mafaamatalaina le ala e gaoioi ai le Atua i le faatinoina o Ana galuega ofoofogia.”<sup>11</sup> O lea la, Na te liliuina moni lava mafatiaga e avea ma faamanuiaga i le aumaia lea ia i tatou o nei tusitusiga paia ma ata, e matua mama a'ia'i, e tamalii ma Kerisiano le fati ma le aano, ae o lea na faatino mai i se nofoaga e le mama, inosia, ma e le kerisiano.

### 1. E Feagai Tagata Uma ma ni Taimi Faigata

Ia, e tolu ni lesona mai le Falepuipui o Liperate: Ou te fia fautuaina atu, o le uluai lesona ua i ai lava i totonu o mea ua uma ona ou ta'ua—o tagata uma lava, e aofia ai (ma atonu aemaise ai lava) o e amio-tonu, o le a feagai ma ni taimi faigata. A oo ina tupu lena mea, e i ai taimi e mafai ai ona tatou matatau faapea ua tuulafoaiina i tatou e le Atua, ma e ono tuua i tatou, mo sina taimi, e taumanatunatu ai pe mata e i'u o tatou faafitauli. I le avea ai ma tagata taitoatasi, o aiga, o nuu ma o malo, atonu e i ai se taimi e lagona ai e tagata uma e faapei ona lagona e Iosefa Samita ina ua ia fesili pe aisea lava ua oo mai ai lea faanoanoaga ma pe o le a foi le umi o le a i ai lona pogisa ma le mafatiaga. Ua tatou malamalama ma faavauvau foi faatasi ma ia, ina ua ia aue mai le loloto ma le lotovaivai i lenei falepuipui: Le Atua e,

o i fea ea oe? . . . Pe taofia ea lou aao seia afea . . . ? Ioe, le Alii e, e tigaina ea [lou nuu] seia afea . . . a o le'i . . . faamaluluina lou finagalo ia i latou?” (MFF 121:1–3).

O se aue faamaoni patino, ma tiga—o se aue mai le loto, o se lagona tuulafoaiina faaleagaga atonu e tofu lagonaina uma e i tatou i nisi taimi o o tatou olaga.

Atonu ua outou oo i ni taimi faapena i o outou olaga. Afai o lea, ou te faamoemoe e le i tele naua. Peitai, soo se taimi tatou te feagai ai ma taimi ua matua ogaoga ai, e le tatau ona tatou lilifa atu i le atuatuvaale faapea ua tuulafoaiina i tatou e le Atua, ua le faafogaina mai a tatou tatalo. *E* faafogoga mai o Ia ia te i tatou. *E* silasila mai o Ia ia te i tatou. *E* alofa o Ia ia te i tatou. A oo ina tatou i ai i tulaga matautia ma mananao e tagi atu “O i fea ea Oe?” e taua ona tatou manatua o loo i ai lava o Ia iina faatasi ma i tatou—i le mea lava sa i ai i taimi uma! E tatau ona tumau pea lo tatou talitonu, tumau lo tatou faatua-tua, tumau ona tatalo ma ole atu faatasi ma le lagi tusa lava pe tatou te lagonaina mo se taimi, e le o faafogaina mai a tatou tatalo ma e pei ua afio ese le Atua. O loo *i ai* lava o Ia iina. *E* faafogaina a tatou tatalo, ma a tatou fetagisi foi e tutulu foi o Ia faatasi ma agelu ma i tatou.

A oo mai taimi tuulafoaiina, maatiati, ma faigata, e tatau lava ona tatou onosai, tumau, ma finafinau. O le savali lena a le Faaola i le faataoto i le fafine ua oti lana tane i lona faatauanau atu (tagai Luka 18:1–8; tagai foi Luka 11:5–10). Ia saga tuitui atu pea i lena faitotoa. Ia saga aoi atu pea. A o e tuitui atu pea, ia e iloa o loo faafogaina e le Atua au tagi ma ua silafia lou puapuaga. O Ia o lou Tama, ma o oe foi o Lona atalii/afafine.

A uma le aafiaga lea e manaomia ona tatou maua, a uma foi ona aoaoina le lesona e manaomia ona tatou iloa, ona faia ai lea ia i tatou e faapei foi ona faia i le Perofeta o Iosefa. E pei lava o le taimi na ia lagonaina ai ua matua tuulafoaiina ma faapea ua le faafogoga mai le Atua ia te ia, o le taimi foi lena na ia mauaina ai le auaunaga ofoofogia a le Agaga, ma tali matagofie mai lona Tama i le Lagi. I totonu o le sela mataga ma lenei taimi lofituina, na oo mai ai le siufofoga o le Atua ua faapea mai:

“Lo'u atalii e, ia i ai le filemu i lou agaga; o lou tiga ma ou puapuaga o le a na o sina ituaso itiiti lava;

“Ona faeaina lea o oe e le Atua i le mea maualuga; afai e te onosai o le a e manumalo foi i ou fili uma” (MFF 121:7–8).

E ui lava atonu e tulai mai ni tulaga ogaoga ma le le tonu i o tatou olaga ma e ui lava foi atonu e tele ni mea e le manuia ma agaleaga e fai mai ia te i tatou—atonu e faia e i latou tatou te manatu o ni o tatou fili ae o nisi foi taimi e faia mai e i latou sa tatou manatu o ni a tatou uo—e ui i lea, o na mea uma *e i ai lava le Atua faatasi ma i tatou*. O le mea lenei na lagiina ai i le po nei e la tatou aufaipese matagofie le viiga Kerisiano masani a Sara Adam “Ta Felata’i Nei, le Atua ma Oe” ma lenei fuaiupu lona 4 lea e seasea usuina:

“Mai o’u mafatiaga matuia  
O le a ou fausia ai Peteli;  
O lea o o’u faanoanoaga o le a  
Ta felata’i nei, le Atua ma oe.”<sup>12</sup>

E le o tuua na o i tatou i o tatou tama’i falepuipui iinei. A oo ina tatou puapuagatia, o le mea moni ua sili atu ona tatou felata’i ma le Atua nai lo nisi taimi i o tatou olaga atoa. O *lena* malamalama e mafai ai ona liliu se tulaga faapena e avea ma se aafiaga paia faalemalumalu sa.

E tusa ai ma la tatou malaga faalelalolagi nei, ua folafola mai e le Alii: “Ou te muamua atu i o outou luma. Ou te i ai foi i lo outou itu taumatau ma lo outou itu tauagavale, a o lo’u agaga o le a i o outou loto, e siomia foi outou e a’u agelu, e lagolagoina outou” (MFF 84:88). O se folafolaga e faavavau lenei o le alofa ma le tausiga a le Atua mo i tatou, e aofia ai—pe atonu aemaise ai lava—i taimi o puapuaga.

## 2. E Oo Lava i Tagata Tauaogaina o Le a Puapuagatia Foi

Lona lua, e manaomia ona tatou iloa ona e tutupu mea faigata—o nisi taimi e faapitoau ma matuai le tonu lava—e le faapea tatou te amioletonu pe tatou te le agavaa mo faamanuiaga pe ua le fiafia le Atua ia te i tatou. E moni lava o le agasala e aumaia ai le mafatia ma na o le pau lava le tali i lenei amioga, o le salamo. Peitai e i ai nisi taimi e oo mai ai foi mafatiaga i e amioletonu. O le a outou manatua lenei mai le lotolotoi o le Falepuipui o Liperate, ina ua faamanatu atu ia Iosefa e moni lava ua “lafoina . . . i puapuaga,” sa feagai ma mafatiaga ma ua molimolitaia seseina o ia, ua momotu ese mai lona aiga ma lafoina i le lua, i lima o le au fasioti tagata, ae ui i lea sa tatau ona ia manatuaina *o le mea foi lava lea na upu i le Faaola o le*

*lalolagi*, ma ona sa manumalo o Ia, o le a faapena foi ona tatou manumalo (tagai MFF 122:4–7). O le aumaia ia i tatou o lenei faamanatu manino i mea na oo i ai le Faaola, o loo tusia ai i le faaaliga mai le Falepuipui o Liperate: “Na oo ifo i lalo o mea uma le Atalii o le Tagata. Pe sili ea oe i lo ia?” (MFF 122:8).

Ia, e leai. E le sili atu Iosefa Samita nai lo le Faaola e le sili ae foi i tatou. Ma a tatou folafola atu e mulimuli i le Faaola, e savavali i Ona tulaga aao ma avea ma Ona soo, ua tatou folafola atu lenei e o i le mea e taitai i tatou i ai e lenei ala paia. Ma o le ala i le faaolataga, e taitaiina ai e le aunoa i Ketesemane. O lea la, afai sa feagai le Faaola ma na faamasinoga le tonu ma lotovaivai, sauaga, amioletonu, ma puapuaga, e le mafai ona tatou faapea o le a tatou *le* feagai ma nisi o na mea, pe afai tatou te faamoemoe pea e ta’ua i tatou lava o Ona soo moni ma tagata e mulimuli faamaoni ia te Ia. Ma ua faamamafaina moni ai lava le mea moni, o e amioletonu—i le tulaga na i ai le Faaola, o le faatusa o le amioletonu—e mafai ona agavaa atoa toa i luma o le Atua ae e puapuagatia lava.

O le mea moni, e ao ina avea ma faamafanafanaga faavae ia i tatou o Iesu, i le ala o le Togiola, na ia oo ai i tiga o’oo’o uma ma faanoanoaga, o mafatiaga ma faamasinoga le tonu uma ua oo mai ma o le a oo mai i le aiga atoa o tagata mai ia Atamu ma Eva e oo atu i le iuga o le lalolagi, ina ia tatou le fetaiia ma na mea uma i se tulaga e matua ogaoga ma o’oo’o. E ui i lea, po o le a le mamafa o a tatou avega, semanu e sili atu ona mamafa pe a na le ta’imua ona uia e le Faaola o lenei ala ma tauaveina faatasi lenei avega ma i tatou, ma mo i tatou.

I le popofou o le galuega a le Perofeta o Iosefa, na aoo atu ai ia te ia e le Faaola le aoaoga faavae lea. Ina ua uma ona fetalai atu e uiga i puapuaga e matua o’oo’o le faalogona ma e matuai faigata ona tauaveina, ona fetalai atu lea o Iesu, “O a’u le Atua na puapuagatia i nei mea mo tagata uma, ina ia latou [o lona uiga o oe ma au ma tagata uma] le puapuagatia pe afai latou te salamo” (MFF 19:16). I taimi tatou te tiga ai ma tofotofoina i tatou, ou te masalo tatou te fefefe e mafaufau *e ono* sili atu ona leaga, ae o le tali i lenei mea ua manino lava, e *mafai* ona sili atu ona leaga ma *o le a* leaga tele atu. E na o le faatuatua ma le salamo ma le usiusitai i le talalelei ua saunia ai le Togiola paia e puipuia ai mai le *oo atu* i le leaga e sili atu.

E le gata i lea, tatou te matauina foi e le gata ina sa mafatia le Faaola, o Ia sa *matua leai* se sala, ae faapea

foi i le toatele o perofeta, ma isi tamalii ma tamaitai maoae o loo tusia i tusitusiga paia. Ta'u mai se perofeta o le Feagaiga Tuai po o le Tusi a Mamona, ta'u mai se Aposetolo o le Feagaiga Fou, ta'u mai soo se taitai lava i soo se tisipenisione, e aofia ai lo tatou taimi, ma ia e ta'u mai foi se tasi sa feagai ma faigata.

O le a le uiga o la'u tala? Afai ua i ai sou aso e le lelei, e anoanoai au paaga—o paaga e sili ona lelei. O paaga aupito sili ua ola ai.

Ia, aua nei faaluafesasia outou. Tatou te le tau o e saili le faanoanoa. Tatou te le tau sailia e avea ma maturo. Ua i ai lava le ala e maua ai i tatou e faigata tusa lava pe tatou te le sailia. Ae a oo ina iloagofie, ua faatalitali mai sina taimi itiiti i le Falepuipui o Liperate mo oe, (i le faaleagaga) ia manatua nei upumoni e lua na aoao atu ia Iosefa i lona malumalu-falepuipui. Muamua, *e le* o faagaloina oe e le Atua ma le lona lua, sa i ai le Faaola i le mea lona ua e i ai, ma mafai ai e Ia ona saunia lou saolotoga ma lou faamafanafanaga.

E pei ona tusia e le perofeta o Isaia, “ua tusilolomi e le Alii oe i [Ona] alofilima,” ua tusimauina iina i tulaga manifi iloga o fao a Roma na avea ma peni tusitusi. Ina ua uma ona totogiina le tau lea na mafatia ai, ua uma ona La totogiina mo oe, o le a le faagaloina lava e le Tama ma le Alo pe tuulafoaiina foi oe i ou mafatiaga (tagai Isaia 49:14–46; tagai foi 1 Nifae 21:14–16). Ua uma ona la fuafuaina, saunia ma faamaonia lou manumalo pe afai e te manao ai, o lea la ia e talitonu ma “ia e onosai” (MFF 1221:8). I le faaiuga, “e avea ia mou lelei” (MFF 122:7), ma o le a e vaai i le “malo e faavavau” o tafe atu ia te oe e faavavau, faavavau lava, “e aunoa ma faiga faamalosi” (MFF 121:46).

### 3. Ia Tumau i le Toafilemu, Onosai, Agaalofoa, ma Lotofaamagalo

Lona tolu, ma o le mea mulimuli foi lea i lenei po, ou te fia faamanatu atu ia i tatou uma lava, i le lotolotoi o nei lagona faigata pe a ua talafeagai ona ita se tasi pe tetee i se suiga pe fia tauimasui, pe manao e tau atu le mata i le mata ma le nifo i le nifo, ua faamanatu mai e le Alii ia i tatou mai le Falepuipui o Liperate i le malumalu-falepuipui, “o aia tatau a le Perisitua e faafesootaiina e le mavavaeseina ma mana o le lagi, e le mafaia foi ona faatonuina pe faa-aogaina ia mana o le lagi tau lava [pe ‘vagana’] o mataupu faavae o le amiotonu” (MFF 121:36). O le

mea lea, tusa lava pe tatou te fetaiia ma tulaga atu-atuvale i o tatou olaga, ma ua i ai se mea i totonu o i tatou ua manao e tavavae ese le Atua po o se tagata po o se uo po o se fili foi, e tatau ona tatou manatua “e le mafai pe tatau ona faatumauina se mana po o se uunaiga [vagana] o le tauanau atu, o le faapalepale, agalelei ma le agamalu, ma le alofa faamaoni; . . . e aunoa ma le pepelo, e aunoa ma le faa’ole’ole” (MFF 121:41–42; ua faatusilima mea e faamamafa).

E avea pea ma molimau ofoofogia ia te au le maoae o le Perofeta o Iosefa faapea foi le maoae o o tatou perofeta uma, e aofia ai ma aemaise ai lava le Faaola o le lalolagi i Lona silisili ese, ona o le lotolotoi o na mafatiaga ma faigata sa mafai lava ona tumau lo latou toafilemu ma le onosai, agaalofoa ma le lotofa-amagalo—sa mafai lava ona latou saunoa faapena, ma soifua ai faapena. Ae sa latou mafaia, ma sa latou faia lava. Sa latou manatua a latou feagaiga, sa latou pulea i latou lava, ma sa latou silafia e tatau ona tatou ola i le talalelei i taimi uma, ae le na o taimi e faigofie ai ma sologa lelei mea uma. Ioe, sa latou silafia o le suega moni o lo tatou faatuatua ma le avea ai ma soo Kerisiano, o le taimi e *le* sologa lelei ai mea. O iina tatou te vaai ai i mea o loo fausia ai i tatou, ma po o le a foi le malosi moni o la tatou tau-tinoga i le talalelei.

O le faataitaiga tonu lava o lona mea, o taimi aupito tigo o le Faasatauroga na mafai e le Faaola ona fetalai atu, “Lo’u Tama e, ia e faamagaloina atu ia te i latou, aua ua latou le iloa le mea ua latou faia” (Luka 23:34). O se mea faigata lona e ole atu e fai pe a tatou tigo. O se mea e faigata ona fai pe a faatiga mai ia i tatou—pe ua tatou le lavava pe mafatia ona o le faapuapugatiaina e aunoa ma se sala. Peitai, o le taimi lona e matua taua ai lava le amio faaKerisiano. Ia manatua “e le mafai ona faatonuina pe faa-aogaina mana o le lagi [sei vagana ai] o mataupu faavae o le amiotonu.” Ma e tatou te manaomia mana o le lagi mo i tatou i taimi faapena! E pei ona sa aoaoina ai Iosefa i le malumalu-falepuipui, tusa lava po o mafatiaga ma faanoanoaga e tatau lava ia i tatou ona “tumu [o tatou] loto . . . i le alofa atu i tagata uma . . . ; ona malosi ai lea o [lo tatou] faatuatua fai ifo i luma o le Atua; ma . . . avea ai le Agaga Paia ma [o tatou] aumea tumau” (MFF 121:45–46).

O le tumau faamaoni i a tatou mataupu faavae Kerisiano, e na o le pau lona o le ala e mafai ai ona fesoasoani mai uunaiga paia ia i tatou. E toetoe lava

ina a le mafai e le Agaga ona faaaafia se loto ua faatumulia i le inoino po o le ita po o le tauimasui po o le manatu ifo mo ia lava. O tetee uma mea na i le Agaga. I se isi itu, e vave lava ona maua e le Agaga le ala i se loto e taumafai e agaalofo ma loto faamagalalo, onosai ma agalelei—o mataupu faavae o le avea ma soo. Oka se molimau, e tatau ona faaoga mataupu faavae o le talalelei i taimi uma i tulaga uma, ma afai tatou te taumafai e tumau i le faatuatua, e le mafai lava ona faatoilaloina le manumalo o se olaga Kerisiano, tusa lava po o le a le matuia o le tulaga e i ai. Ou te fiafia tele i le malualii na aoao mai e nei aoaoga mamalu, faaselesitila, i se tulaga e lei mafaufauina, i se nofoaga ma se taimi inosia.

### Fai Mea Uma ma le Fiafia

E avea o se manatu faaiu i lesona mai le Falepuipui i Liperate, ou te faasino atu i le fuaiupu mulimuli o le vaega faaiu o nei vaega e tolu sa ta'ua i lenei po. I lenei faamatalaga faaiu aloaia o le aafiaga i le Falepuipui i Liperate, ua fetalai mai ai le Alii ia te i tatou e ala mai i Lana perofeta, o Iosefa Samita, “O lea uso pele e [ma tuafafine pele e, pe a tatou oo foi i taimi e sili ona faigata], se'i tatou faia *ma le fiafia* mea uma o loo i ai i lo tatou mana; ona mafai ai lea i tatou ona tumau lava ma le mautinoa mausali, e vaa-vaai atu i le faaolataga o le Atua, ma le faaalua o lona aao” (MFF 123:17; ua faatusilima mea e faamamafa).

Oka se tautinoga faaiu maoae mautinoa ma le faamaoni ua tuuina mai i se malumalu-falepuipui! Ina ua ia tusia na laina, e lei iloa e Iosefa le taimi o le a tatalaina ai o ia ae pe faamata foi o le a toe tatalaina o ia. Sa i ai lava faailoga o loo fuafua pea ona fili e faamatatia lona ola. E le gata i lea, sa tuua na o lona toalua ma le fanau, sa fefefe, e tele lava ina fia aai, sa taumanatunatu pe faapefea ona latou tausia i latou lava e aunoa ma se tane ma se tama. O le Au Paia foi latou, sa leai ni fale e nonofo ai ma sa leai so latou perofeta. Sa tuua e i latou ia Misuri, ma agai atu i Ilinoi, ae o ai na iloa mala sa faatalitali mai mo i latou iina? E moni lava, ou te toe ta'ua foi, o taimi aupito sili ia ona leai se faamoemoe ma aupito sili ona pogisa i taimi uma.

Peitai i nei taimi malulu, ma le tuulafoaiina na fai mai ai Iosefa, ina tatou faia ia o mea uma tatou te mafaia ma *ia faia ma le fiafia*. Ona mafai ai lea ona tatou liliu atu faamaoni i le Alii, ma faatalitali i Lona alofa mutimutivale, ma vaaia Lona aao ua faaalua mo i tatou.

Oka se uiga maoae e faatumauiina i taimi e taugalemu ai po o taimi foi e le taugalemu ai, i le faanoanoa po o le olioli!

### Faamanuiaga ma le Molimau

A'u uo talavou pele e, i le avea ai ma se vaega o la'u molimau faaiu ia te outou i le afiafi nei, ou te fia tuuina atu ia te outou se faamanuiaga. E foliga mai ia te au e faapea, a o tuuina atu a matou molimau faaaposetolo i le lalolagi, matou te maua ni avanoa se lua ma, e moni, atonu o ni tiute. O le tasi, ia molimau atu ma faamaonia, e pei ona sa ou taumafai e fai ma o le a ou faia i le faaiuga. O le isi ia faamanuia—e pei ona faia e Aposetolo anamua ina ua valaaulia i latou e le Faaola e fai e pei ona Ia faia, vagana ai o le a faia i le lalolagi uma lava.

O lea la, mo outou uma o e ua faatasi mai i lenei afiafi—iinei i lenei fale tele po o isi nofoaga i le lalolagi atoa—ou te faamanuia atu ia te outou taitoatasi uma i o outou tulaga taitoatasi, e pei o loo tuu ou lima i luga o o outou ao. Ou te ofoina atu lena mea ia te outou i le faamaoni uma e mafai ona ou tuuina atu ai la'u molimau. Ou te faamanuia ia te outou i le suafa o le Alii e alofa le Atua ia te outou, e faafofoga mai i a outou tatalo, ma o loo i o outou tafatafa, ma e le tuua lava outou.

Ou te faamanuia atu i le usoga ina ia outou—ina ia tatou—agavaa mo le perisitua o loo tatou tauaveina, ina ia tatou ola faamaoni i le tofiga ua valaauina i ai i tatou, i lena faatulagaga sili, o le Perisitua Paia, e pei o le Faatulagaga a le Alo o le Atua. Ou te faamanuia atu ia te outou ina ia tatou matuai pei o le Matai—ia tatou mafaufau atili e pei ona finagalo ai o Ia, ia tatou tautatala atili e pei ona fetalai o Ia, ma ia tatou faia ni mea se tele atu o mea sa Ia faia. Ou te faamanuia atu ia te outou le usoga a o outou taumafai e faamaoni, o le a outou maua faamanuiaga uma o le perisitua, o le tele o na faamanuiaga sa tatou ta'ua i le afiafi nei mai nei lava vaega o le Mataupu Faavae ma Feagaiga.

Ou te faamanuia atu i tuafafine o loo i totonu o lenei aofia ma i latou foi o oo atu i ai lo'u leo. Ou te manao ia outou silafia lo matou faapelepele tele ia te outou, e matuai faapelepeleina outou e le Atua, ma le maoae o le faaagiagiaina o le tagavai o le faatuatua e tuafafine o lenei Ekalesia mai lava i le amataga. I augatupulaga uma lava, o le a foliga mai, mai le amataga o taimi e oo mai i le itula lenei ma tua atu, o le

tele o taimi o tamaitai i o tatou olaga—o o tatou tinamatutua, o o tatou tina, o o tatou taitoalua, o o tatou afafine, o o tatou tuafafine, ma fanau teine a a tatou fanau—na aveina lena sulu o le faatuatua ma lena tagavai o le ola lelei, ma tauaveina mataupu faavae o le talalelei po o fea lava latou te o i ai, e ui lava i soo se faigata, e agai atu i o latou lava tamai faatusa o le Falepuipui o Liperate ma taimi faigata. Tuafafine, matou te alolofa ia te outou ma faamamalu outou ma faamanuia ia te outou. Matou te tatalo ina ia tali i o outou luga soo se manaoga amiotonu o o outou loto, i le afiafi nei ma le faavavau atoa, ma ia outou tuumuli atu mai lenei sauniga ma se malamalamaaga ma le poto ua faamausaliina i lou loto i le tele o le alofa ma le faamamaluina o outou e le Atua ma le lagi ma le Usoga pulefaamalumu o lenei Ekalesia.

E to lo'u pulou ia te outou le autalavou matutua o lenei Ekalesia i lenei aofia toatele a le OAE ma faapea atu, ua i o outou lima le lumanai. O tagata o la matou augatupulaga, i se taimi e le o toe mamao, o le a matou tuuina atu ai le fu'a ia te outou. Ia faamanuia outou e le Atua ina ia outou taulimaina na taimi ma le totoa, faamaoni, ma le amiosao ua tatou talanoaina i lenei afiafi.

I le faaiuga, ou te molimau atu o loo soifua le Tama ma le Alo. Ma ou te molimau atu o loo latalata mai i Laua, atonu foi o loo sili ona latalata mai e ala i le Agaga Paia, pe a tatou feagai ma taimi faigata. Ou te molimau atu (ma o le a molimau mai ai foi la tatou viiga faaiu, "My Kindness Shall Not Depart from Thee," e sii mai ai le perofeta o Isaia) o le a le aveesea lava le agalelei o le lagi mai ia i tatou, tusa lava po o le a le mea e tupu (tagai Isaia 54:7–10; tagai foi 3 Nifae 22:7–10). Ou te molimau atu o le a oo mai le iuga o aso leaga, e manumalo pea le faatuatua ma e tausisia lava e le aunoa ia folafolaga. Ou te molimau atu o le Atua o lo tatou Tama ma o Iesu o le Keriso, ma o le talalelei moni lenei ma le ola—o loo maua i lenei Ekalesia moni ma le ola. Ou te molimau atu o

Peresitene Thomas S. Monson o se perofeta a le Atua, o lo tatou perofeta mo lenei itula ma lenei vaitaimi. Ou te alofa ia te ia ma ou te lagolagoina o ia e pei foi ona ou iloa o loo outou faia. I upu o le aafiaga i le malumalu-falepuipui o Liperate, au uo talavou e, "Ia tumau pea i lou ala. . . . Aua le fefe. . . , e i ai le Atua faatasi ma oe e faavavau faavavau lava" (MFF 122:9). I le suafa o Iesu Keriso, amene.

## FAAMATALAGA

1. I le *History of the Church*, 3:190–91.
2. Alexander McRae, i le *A Comprehensive History of the Church*, 1:521.
3. *History of the Church*, 3:290.
4. Letter to Isaac Galland, Mar. 22, 1839, in *Personal Writings of Joseph Smith*, rev.ed., comp. Dean C. Jessee (2002), 456.
5. Letter to the Church in Caldwell County, Dec. 16, 1838; "Communications," *Times and Seasons*, Apr. 1840, 85.
6. Letter to Emma Smith, Mar. 21, 1839, in *Personal Writings*, 449.
7. Letter to Emma Smith, Apr. 4, 1839, in *Personal Writings*, 463, 464; ua faatulagaina le sipelaga ma le faamataitusi lapopoina.
8. Tagai *Comprehensive History*, 1:521 autu o mataupu; tagai foi 526.
9. Tagai, mo se faataitaiga, "A Choice Seer," *Ensign*, Aug. 1986, 12.
10. "Text of Address by Pres. Smith at Liberty Jail Rites," *Church News*, Sept. 21, 1963, 14; ua faatusilima mea e faamamafa.
11. "God Moves in a Mysterious Way," *Hymns*, no. 285.
12. *Viiga*, nu. 59; ua faatusilima mea e faamamafa.