

# 7

## NA'E NGAOHI 'E SĪSŪ KALAISI 'A E MĀMANÍ MA'AKU

### TALATEU MA'Á E FAIAKÓ

Ke ke mateuteu fakalaumālie ke ako'i e lēsoni ko 'ení, kātaki 'o lau mo fakalaululoto ki he ngaahi me'á ni: Na'e fa'u 'e Sisū Kalaisi 'a e fo'i māmani faka'ofa'ofa 'oku tau nofo a'í 'i he tatakí 'a e Tamai Hēvaní (vakai Mōsese 2:1). Ko e taumu'a 'o hono fakatupu 'o e māmaní, ke 'omai kiate kitautolu ha feitu'u 'e lava ke sivi'i ai kitautolu pea a'usia ha ngaahi me'a ke tau feinga ai ke hangē ko 'etau Tamai Hēvaní (vakai 'Ēpalahame 3:24–25). 'Oku fakamo'oni'i 'e he faka'ofa'ofa faka'ofa 'o e māmaní 'a e mālohi mo e 'ofa lahi 'a e Tamai Hēvaní mo Sīsū Kalaisi (vakai ki he Mōsese 6:63).

### TEUTEÚ

'Omai ha tatau 'o e Tohi Tapú. Faka'ilonga'i 'a e Sēnesi 1:1 ke faingofua ho'o huke ki a'í.

### NGAAHI 'EKITIVITĪ KE AKO MEI AÍ

Kamata'aki ha 'ekitivití fakatahataha. Ki ha ngaahi fakakaukau, vakai ki he peesi 3.

**Lotu** Fakaafe'i ha taha 'o e fānaú ke ne fai 'a e fua lotú.

**Hiva** Hiva'i pe lau 'a e lea 'o e hiva "Oku 'Ofa 'Eku Tamai Hēvaní 'Iate Au" (*Tohi Hiva 'a e Fānaú*, 16–17) pea fai 'a e fakatātā 'oku hā atu 'i laló. Fakaafe'i 'a e fānaú ke kau fakataha mo koe.

'Eku ongo'i [e] hiva [a] e manupuná (*'ai e nimá ki he telingá 'o hangē okú ke fakafanongó*)

Pea sio ki he langi ma'á, (*sio ki 'olunga, hangē pē 'okú ke fakamalumu ho matá 'aki ho nimá*)

'Eku ongo'i [e] 'uha hoku matá (*fāfā e fanga ki'i louhi'nimá ki he matá*)

Pea ma'ali e matangi, (*ta'ata'alo ho nimá*)

Ke u ala he lose oloveti (*fakataha'i e ongo nimá ke hangē ha ipú*)

Pe lue he ve'e 'akaú, (*ngāue'aki e fo'i tuhu 'e ua ke "lue" 'i ho nima 'e tahá*)

Fiefia he nofo 'i he māmaní (*hiki e nimá ki 'olunga he 'ulú 'i he siakale*)

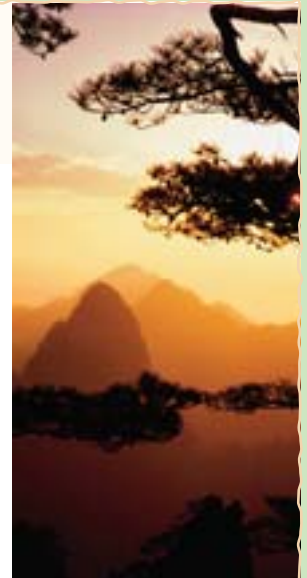
Fa'u 'e he Tamai ma'akú. (*tuhu kiate kita*)

**Folofolá** Fakaava e Tohi Tapú kia Sēnesi 1:1 pea lau, "Na'e fakatupu 'e he 'Otuá 'i he kamata'angá 'a e langí mo māmani." Fakaafe'i 'a e fānaú ke toe lau tahataha 'a e ngaahi lea 'o e potufolofolá fakataha mo koe. Fakamatala'i na'e fekau 'e he Tamai Hēvaní kia Sīsū Kalaisi ke Ne fa'u 'a e māmaní mo e ngaahi me'a 'i a'í; na'e toe fa'u 'e Sīsū 'a e la'áa ke ne 'omai kiate kitautolu 'a e māmá. Fakaafe'i 'a e fānaú ke hiki honau nimá ki 'olunga 'i honau 'ulu 'i he siakale pea lea "la'ā."

Talaange ki he fānau na'e fa'u 'e Sīsū 'a e ngaahi fetu'u 'oku tau sio ki ai 'i he po'ulí. Fakaafe'i 'a e fānaú ke fakaava mo tāpuni honau nimá ke hangē ko e ngaahi fetu'u ngingilá pea lea "ngaahi fetu'u."

**Fakatātā** Faka'alí'ali 'a e fakatātā 'i he peesi 34. Tuhi ki he 'ulu 'akaú pea talaange ki he fānaú na'e ngaahi 'e Sīsū 'a e 'akaú. Fakaafe'i 'a e fānaú ke nau tu'u pea fao ki 'olunga honau nimá ke hangē pē ha fu'u 'akaú 'oku puhi 'e he havilí. Fakaafe'i kinautolu ke nau lea "akau."

Tuhi ki he fanga manu 'i he fakatāta'a pea fakamatala ange na'e fa'u 'e Sīsū 'a e fanga manú. Fakaafe'i 'a e fānaú ke fakahingoa mai e fanga manu 'e ni'ihi pea 'ai e lea 'a e fanga manu 'e ni'ihi.



### NGAAHI TOKONI FAKAFAIAKÓ

**Ngaahi Hivá:** "Ko e tokolahi 'o e fānaú 'oku nau fiefia ke kau 'i he ngaahi 'ekitivití hivá. 'Oku tokoni 'a e ngaahi ongo 'o e hivá ki he fānaú ke nau manatu'i . . . 'a e ngaahi pōpoaki 'oku 'omi 'e he ngaahi leá. 'E lava 'e he hivá 'o fakatupulaki 'a e mahino 'a e fānaú ki he ngaahi tefito 'i mo'oni 'o e ongo-ongoleléi pea mo fakamālohia 'enau ngaahi fakamo'oni'" (*'Oku 'Ika'i Ha Ui 'e Mahúinga Ange 'i he Faiakó*, 213).

**Fānau ikí:** Kapau 'oku hela'ia e fānaú ki mu'a pea toki 'osi 'a e ngaahi 'ekitivití ke ako mei a'í kotoa, 'e sai pē ke ta'ofi 'a e lēsoni pea fai ha 'ekitivití te ne 'ai ai e fānaú ke nau ngaue takai holo, hangē ko e luelue, sēlue pe ngaungave honau nimá. Ko e taimi 'oku 'alu ai ke lalahi ange 'a e fānaú te nau lava ke toe tokanga ange 'i he taimi 'oku lōloa angé.

*Faka'osí* Fakamatala'i ange na'e fa'u 'e Sisū 'a e ngaahi me'a kotoa ko 'ení koe'uhí 'okú Ne 'ofa 'iate kitautolu. Fakahaa'i 'a ho'o hounga'ia 'i hotau māmani faka'ofa'ofá.

*Lotu* Fakaafe'i ha taha 'o e fānaú ke ne fai 'a e lotu tukú.

## NGAAHI 'EKITIVITĪ KE FILI MEI AÍ

*TEUTEÚ* *Ki he 'ekitivitī tenga'íakau:* 'Omai ha ipu pelesitiki ke taki taha e fānaú. 'Omai foki mo e kekeleke ke fa'o 'i he ipú pea 'omai mo e tenga'íakau (hangē ko e piini, koane pe tenga'i uite) ke tō 'e he fānaú takitaha. 'I he ipu takitaha tohi'i ai "Na'e Fa'u 'e Sisū Kalaisi 'a e tenga'íakau Ma'aku." Teuteu'i ha ki'i nouti 'o fakamatala'i ai 'a e founga ke tokanga'i 'aki e tenga'íakau, ke 'alu mo e fānaú ki honau 'api.

*Ki he 'ekitivitī tohi:* 'Ai ha tatau 'o e peesi 35 ke taki taha 'a e fānaú ke nau valivali. 'Omai ha tepi pe kulū.

*Hiva* Hiva'i pe lau 'a e ngaahi lea 'o e hiva ko e "Faka'ofa'ofa 'a Māmani" (*Tohi Hiva 'a e Fānaú, 123*) pea fai 'a e fakatātā 'oku hā atu 'i laló. Fakaafe'i 'a e fānaú ke nau kau fakataha mo koe.

Faka'ofa'ofa 'a e māmani! (*malimali*)

Kuo fa'u 'e he 'Otua ma'akú— (*tuhu kiate koe*)

Ulo mai e la'ā, (*hiki e nimá ki 'olunga ke siakale*) ngaahi matala'íakau,

(*ai ke hangē pē 'okú ke fakananamu ha matala'íakau*) mo e fetu'u

[i 'olungá], (*fakaava mo tāpuni e nimá hangē ko e fetu'u ngingilá*)

'A e 'api mo e fāmili kou 'ofa ai. (*kuku ho fatafatá*)

*'Ekitiviti tenga'íakau* 'Ai e kekeleke 'i he ngaahi ipu takitaha na'á ke 'omai pea tuku ke takitaha tō 'e he fānaú ha tenga'íakau. Lolotonga 'enau fai 'ení, talaange kiate kinautolu kapau te nau fu'ifu'i 'enau tenga'íakau pea tuku nautolu ki ha fetu'u oku la'ala'aa, 'e tupu 'a e ngaahi tenga'íakau ko iá ko ha ngaahi fu'u 'akau. Fakamanatu kiate kinautolu na'e ngaohi 'e Sisū 'a e tenga'íakau, kekelelé, 'uhá mo e huelo 'o e la'aa. 'Ai 'a e mātu'á ke nau 'ave ki 'api 'a e ngaahi ipu 'a e fānaú koe'uhí ke nau lava 'o siofi e tupu 'a 'enau ngaahi tenga'íakau. 'Oku fe'unga 'a e 'ekitiviti ko 'ení ki he fānaú lalahi angé.

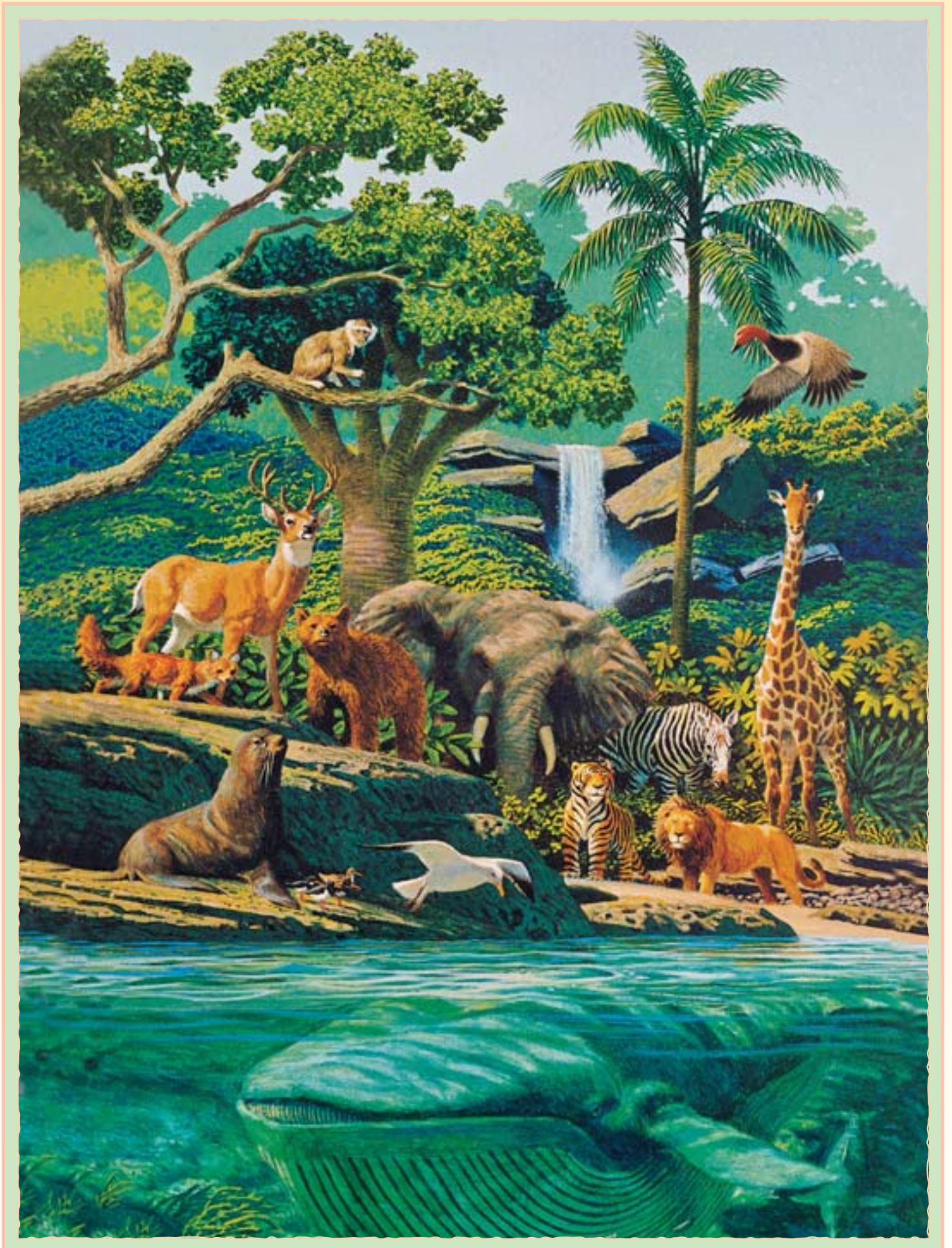
*Tohi* 'Ai 'a e fānaú ke nau valivali ha tatau 'o e fakatātā 'i he peesi 35. Lolotonga 'enau valivali, toe fakamanatu 'a e ngaahi me'a na'á ke ako'i 'i he lēsoni. 'I he taimi te nau 'osi aí, pelu 'a e fakatātaá pea tepi'i pe kuluu'i 'o fakatatau ki he ngaahi fakahinohino 'i he fakatātaá. Pea lau 'a e tohi fakataha mo e fānaú.



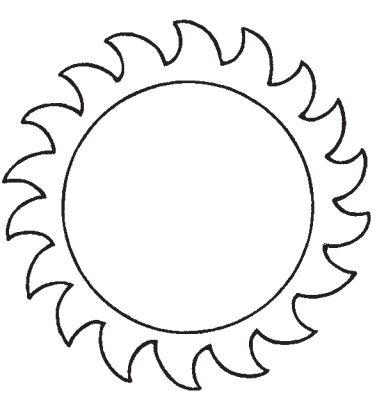
## NGAAHI TOKONI FAKAFAIAKÓ

*'Ekitiviti tenga'íakau:* Kapau 'okú ke fili ke fai 'a e 'ekitiviti ko 'ení, tauhi 'a e ipu kekelelé 'i ha fetu'u malu ke a'u ki he taimi 'e 'alu ai e fānaú ki 'api. Kapau ko ho'o kalasi nesilii 'oku fai ia kimu'a 'i he houalotu sákalamēniti, 'oua 'e 'oange 'a e ngaahi ipu kekelelé ki he fānaú ke nau ō mo ia ki he falelotú. Kae 'oange 'a e ngaahi ipú ki he mātu'á 'i he tuku 'a e houalotu sákalamēniti.

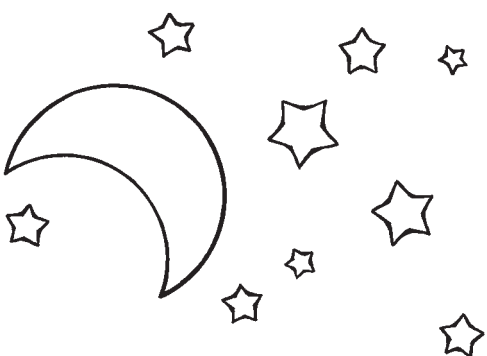
*Tohi:* Fakakaukau'i ke fa'u 'a e ki'i puha 'ekitiviti ke tauhi 'i he nesilii. 'E lava ke fa'u ai e tohi 'okú ke fa'u ki he lēsoni ko 'ení mo e ngaahi me'a kehe 'okú ke fa'u pe faka'aonga'i ki he ngaahi 'ekitiviti kehé. Pea te ke lava foki 'o toe fai 'a e ngaahi 'ekitiviti ko iá lolotonga e ngaahi kalasi nesilii 'i he kaha'ú ke toe fakamanatu 'a e ngaahi lēsoni ki mu'á. Ko e toe fakamanatu ko 'ení 'e lava pē ke hoko 'i ha fa'ahinga taimi pē lolotonga e kalasi nesilii.



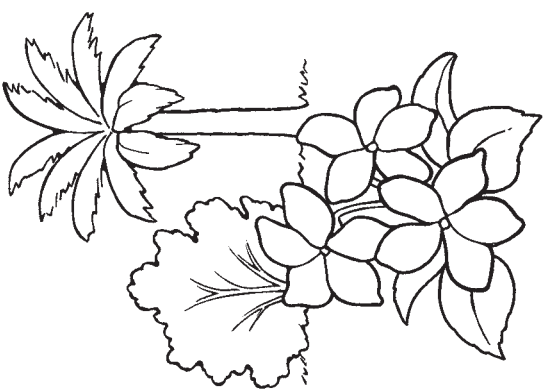
Na'e fa'u 'e Sisu 'a e la'aá.



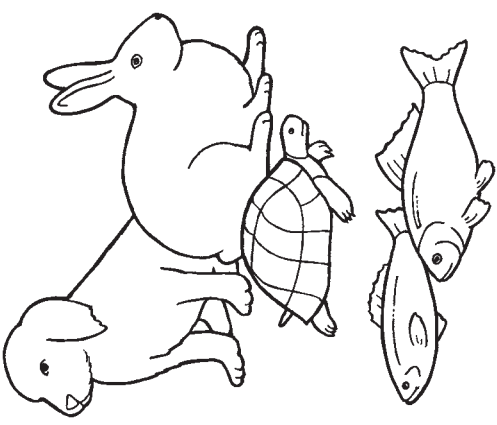
Na'a Ne fa'u 'a e mahina mo e ngaahi fetu'u.



Na'a Ne ngaohi 'a e 'ulu 'aka'u.



Na'a Ne fa'u 'a e fanga monumanu.



1. Reluki ◊ i he vaeuá◊ angá ◊ i he laine ko ◊ ení

- 4. ◊ Ai ha
- tepi pe
- kali ◊ i
- he
- tafa◊ aki
- ko ◊ ení

5. Reluki ◊ i he laine ko ◊ ení

2. Reluki ◊ i he laine ko ◊ ení

Na'e Fa'u 'e  
Sisu Kalaisi  
'a e  
Māmaní  
Ma'aku

3. Reluki ◊ i he laine ko ◊ ení

Na'a Ne fa'u 'a e fanga manupuna.

