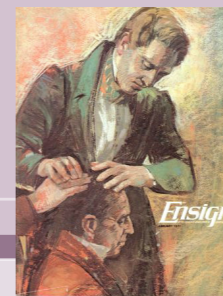




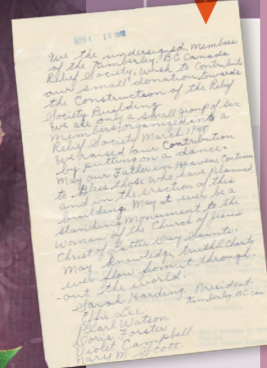
Hjælpeforeningen i Kimberley i British Columbia på seks medlemmer organiserede en danseften for at rejse midler til at bidrage til opførelsen af Hjælpeforeningsbygningen i Salt Lake City.

Hjælpeforeningsbygningen blev indviet i 1956 og blev et arbejds- og mødested for medlemmer af hovedpræsidentskabet og -bestyrelsen, redaktører af Relief Society Magazine og syersker, der fremstillede tempeltøj.

Belle S. Spafford blev udpeget som præsident for det nationale kvinderåd i USA samtidigt med, at hun tjener som Hjælpeforeningens hovedpræsident.



Hovedpræsident Barbara B. Smith overrakte Det Første Præsidentskab en skriftrulle, der repræsenterer 226.291 skæpper hjælpeforeningshvede af en nettoværdi på 1.651.157 US\$ tillige med kontante midler på mere end 750.000 dollars.



BELLE S. SPAFFORD
1945



1949

Den første Hjælpeforening stiftes i Japan.



FOTO AF HJÆLPEFORENINGENS MINDEPLATTE, MED TILLÆGGE FRA KIRKEN HISTORISKE MUSEUM

1956



1960



Hjælpeforeningsbygningens åbent hus.

1966

Relief Society Magazine begynder at udkomme på spansk.

1968



1970

Det sidste nummer af Relief Society Magazine.

BARBARA B. SMITH
1974



1978

Mens der stilles spørgsmål ved kvinders traditionelle roller, fremhæver hjælpeforeningsledere betydningen af kvinders bidrag til familien og samfundet.

1980

1982

Hjælpeforeningens 140-års jubilæum.

Hjælpeforeningen, Unge Piger og Primary sponsorerer sammen arrangementer med temaet »Hyldest til kvinder«.

BARBARA W. WINDER
1984



I den lange tid, hvor Hjælpeforeningens hovedpræsident Belle S. Spafford tjente, gik Hjælpeforeningen og andre af Kirkens organisationer sammen om at skabe en større sammenhæng, hvor man arbejdede på at mindske overflødige indsatser, mindske spild og skabe stabilitet i den hurtigt voksende verdensomspændende kirke. Forandringerne omfattede reorganisering af Kirkens tidsskrifter og ophør af selvstændige bankkonti for Kirkens organisationer.

»langmodighed, »mildhed og »sagtmodighed« og »uskromtet kærlighed«. Disse egenskaber er nedarvet gennem vores guddommelige herkomst, og deri ligger vores mulighed for at være en kraftig indflydelse for det gode.

Når vi arbejder sammen i enighed med vores brødre i præstedømmet, bliver vi som folk lidt mere som Zion (se Moses 7:18).«

Søster Reeves: »Når vi læser »Familien: En proklamation til verden«, ser vi, at vor himmelske Fader bruger de styrker, mænd og kvinder har, i de roller og ansvar, som vil føre det størst mulige antal af hans børn tilbage til ham.¹¹ Formålet med Hjælpeforeningen hjælper os med det.«

6. Hvordan er det for jer som præsidentskab at arbejde sammen med profeter?

Søster Burton: »Akkurat som Jesus Kristus var kvindernes forkæmper, så er hans apostle det også i vor tid. Vores

profeter er altid grundige i deres overvejelser, de søger altid Kirkens søstres synsvinkel og input. Jeg ville ønske, at enhver søster i Kirken kunne se og føle det, vi oplever i vores regelmæssige omgang med profeter, seere og åbenbarere. De er sande disciple, de vier uselvsk og gladeligt deres liv til Herren, når de stræber efter at gøre hans vilje og stoler på hans tidsplan. De vidner ofte om, at Kirken tilhører Jesus Kristus, og at han leder og vejleder den.«

Søster Reeves: »Når vi mødes med vores ledere, hvilket vi ofte gør, så spørger de os stadig mere om vores mening. Brødre i disse råd lytter til og værdsætter det, vi siger, og de arbejder sammen med os for at nå vores fælles mål.«

Søster Stephens: »Det Første Præsidentskab og De Tolv Apostles Kvorum er særlige vidner om Jesus Kristus. De kender ham. De bliver ligesom ham. Så ønsker I at forstå det forhold, som de kvindelige ledere har med disse vidner

HJÆLPEFORENINGENS HOVEDPRÆSIDENT LINDA K. BURTON MØDES MED ÆLDSTERNE JEFFREY R. HOLLAND OG D. TODD CHRISTOFFERSON



om Jesus Kristus, så se på hans eksempel i skrifterne. Jesus Kristus kæmpede for kvinderne, han inkluderede kvinderne, og han forædlede kvinderne. Når jeg sidder i råd med brødrene, har jeg ofte kigget på dem og tænkt, at »dette er en lille del af, hvordan det må føles at være i Frelserens nærhed.«

7. Hvilken forbindelse er der mellem åndelig styrke og vores pagter?

Søster Stephens: »Åndelig kraft kommer gennem de ordinancer, vi modtager, og de pagter, vi indgår. Der ligger også en åndelig kraft i at holde vores pagter.

Åndelig kraft kommer, når vi værdigt tager del i nadveren om søndagen. Nadveren giver os mulighed for at forny de pagter, vi har indgået med Herren. Vi påtager os hans navn, erindrer ham, holder hans befalinger og stræber efter altid at have hans Ånd hos os (se L&P 20:77).«

Søster Burton: »Om denne åndelige kraft har Nefi sagt: »Jeg, Nefi, så Guds lams kraft, at den kom ned over de hellige i Lammets kirke og over Herrens pagtsfolk« (1 Ne 14:14). Gælder ordet *hellige* ikke både mænd og kvinder?

Nefi fortsætter i samme vers med at sige, at »Guds lams kraft ... kom ned ... over Herrens pagtsfolk, som var spredt over hele jordens overflade, og de blev udrustet med