

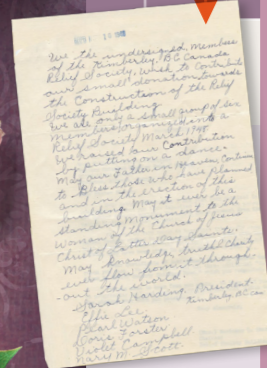


Den sex medlemmar starka hjälpföreningen i Kimberley, British Columbia, anordnade en dans för att samla in pengar till byggnationen av Hjälpföreningens byggnad i Salt Lake City.

Hjälpföreningens byggnad invigdes 1956 och gav utrymme för arbete och möten för medlemmarna i kommittén och generalpresidentskapet, redaktörer för Relief Society Magazine och sömmerskor som tillverkade tempelkläder.

Belle S. Spafford utsågs till president för USA:s nationella kvinnoråd medan hon verkade som generalpresident för Hjälpföreningen.

Generalpresident Barbara B. Smith gav första presidentskapet en skriftrulle som representerar drygt 226 000 skäppor hjälpföreningsvete till ett värde av drygt en och en halv miljon dollar, plus andra tillgångar på en kvarts miljon dollar.



BELLE S. SPAFFORD
1945



1949

De första hjälpföreningarna organiserades i Japan.



FOTOGRAFI AV HJÄLPFÖRENINGENS MINNSTALLRIK, MED TILLSTÅND AV KYRKANS HISTORISKA MUSEUM

1956



Öppet hus för Hjälpföreningens byggnad.

1960



1966

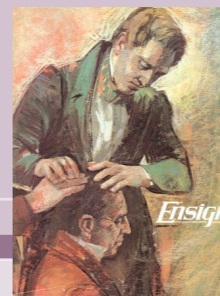
Tidningen Relief Society Magazine började publiceras på spanska.

1968



1970

Sista numret av Relief Society Magazine.



Tidningen Ensign började publiceras i januari 1971.

Alla kvinnliga medlemmar i kyrkan 18 år och äldre blev automatiskt medlemmar i Hjälpföreningen.



Barbara B. Smith
1974

1978

Kvinnans traditionella roll ifrågasattes och Hjälpföreningens ledare förespråkade därför vikten av kvinnans bidrag till familjen och samhället.

1980

1982

Hjälpföreningens 140-årsjubileum.

Hjälpföreningen, Unga kvinnor och Primärföreningen anordnade tillsammans händelser under temat "En hyllning till kvinnan".



BARBARA W. WINDER
1984



Under

Hjälpföreningens generalpresident Belle S. Spaffords långa verksamhet gick Hjälpföreningen och andra biorganisationer samman i en större samordningsprocess för att undvika onödigt arbete, minska på slöseri och främja stabiliteten i en snabbt växande världsomfattande kyrka. Bland annat omorganiserades kyrkans tidskrifter och fristående bankkonton för biorganisationer stängdes.

När vi arbetar i enighet med prästadömsbröderna blir vi bit för bit ett mer "Sionligt" folk (se Mose 7:18).

Syster Reeves: När vi läser "Familjen: Ett tillkännagivande för världen" ser vi att vår himmelske Fader använder mäns och kvinnors styrkor i enlighet med deras roller och ansvar som för störst antal av hans barn tillbaka till honom.¹¹ *Hjälpföreningens ändamål hjälper oss att göra det.*

6. Hur är det för ert presidentskap att arbeta med profeterna?

Syster Burton: Precis som Jesus Kristus var en förespråkare för kvinnor på sin tid, är hans apostlar det i vår tid. Våra profeter är grundliga i sina överläggningar och frågar alltid efter vad systrarna i kyrkan har att säga och beaktar vårt perspektiv. Jag önskar att alla systrar i kyrkan kunde se och höra och känna det vi regelbundet får uppleva i vårt samarbete med profeter, siare och uppenbarare. De är sanna lärjungar

som osjälviskt och glatt ger sitt liv åt Herren i sin strävan att göra hans vilja och lita på hans tidsplan. De vittnar ofta om att den här kyrkan tillhör Jesus Kristus och att han styr och leder den.

Syster Reeves: När våra ledare lyssnar på oss, vilket de ofta gör, frågar de oss allt oftare om råd. Bröderna i de här råden lyssnar på och värdesätter det vi säger, och de arbetar med oss mot våra gemensamma mål.

Syster Stephens: Första presidentskapet och de tolv apostlarnas kворum är särskilda vittnen om Jesus Kristus. De känner honom. De håller på att bli som honom. Så om du vill förstå vilken relation de kvinnliga ledarna har till de här vittnena om Jesus Kristus ska du titta på hans exempel i skrifterna. Jesus Kristus förespråkade kvinnor, inkluderade kvinnor och förädlade kvinnor. I rådsmöten med bröderna har jag ofta tittat på dem och tänkt: "Det här är en liten del av hur det kan kännas att vara i Frälsarens närhet."

HJÄLPFÖRENINGENS GENERALPRESIDENT LINDA K. BURTON SAMMANTRÄFFAR MED ÄLDSTERNA JEFFREY R. HOLLAND OCH D. TODD CHRISTOFFERSON



7. Vilket samband finns det mellan andlig kraft och våra förbund?

Syster Stephens: Andlig kraft kommer till oss genom de förrättningar vi tar emot och de förbund vi ingår. Vi får också andlig kraft genom att hålla våra förbund.

Vi får andlig kraft när vi värdigt tar del av sakramentet på söndagarna. Då kan vi förnya de förbund som vi har ingått med Herren. Vi tar på oss hans namn, minns honom, håller hans bud och strävar efter att alltid "ha hans Ande hos [oss]" (L&F 20:77, 79).

Syster Burton: Nephi sa följande om denna andliga kraft: "Jag, Nephi, såg att Guds Lamms kraft föll över de heliga i Lammets kyrka" (1 Ne. 14:14). Innebär inte *heliga* både män och kvinnor?

Nephi fortsätter i samma vers att säga att Guds Lamms kraft föll "över Herrens förbundsfolk som var spritt över hela jordens yta, och de var beväpnade med rättfärdighet och med Guds kraft i stor härlighet". Vi som "förbundsfolk" – både män och kvinnor – kan vara "beväpnade med rättfärdighet och med Guds kraft i stor härlighet". Det här är den gudomliga bestämmelsen för alla Guds barn som håller sina förbund.