

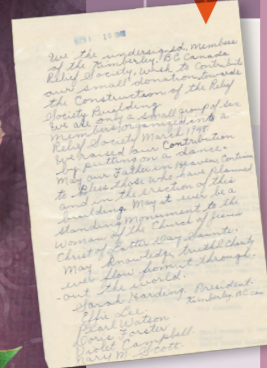


Nag-organisa ng isang sayawan ang anim-na-miyembrong Relief Society sa Kimberley, British Columbia, para mangalap ng pondo para sa pagtatayo ng Relief Society Building sa Salt Lake City.

Inilaan noong 1956, nagbigay ng trabaho at meeting space ang Relief Society Building para sa mga miyembro ng board at General Presidency, mga editor ng Relief Society Magazine, at mga mananahing tumatahi ng mga damit para sa templo.

Hinirang si Belle S. Spafford bilang pangulo ng National Council of Women samantalang naglilingkod bilang Relief Society General President.

Itinanghal ni General President Barbara B. Smith sa Unang Panguluhan ang isang scroll na kumakatawan sa 226,291 bushel ng trigo ng Relief Society na may net worth na US \$1,651,157 bukod pa sa fund assets na mahigit pitong daan at limampung libong dolyar.



BELLE S. SPAFFORD
1945



1949

Inorganisa ang unang mga Relief Society sa Japan.



LARAWAN NG COMMEMORATIVE PLATE NG RELIEF SOCIETY SA KAGANDAHANG-LOOB NG CHURCH HISTORY MUSEUM

1956



Relief Society Building open house.



1960

1966

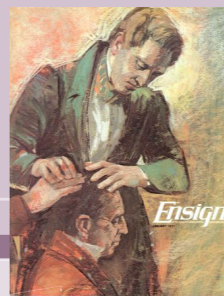
Nagsimulang malathala ang Relief Society Magazine sa Spanish.

1968



1970

Huling isyu ng Relief Society Magazine.



Nagsimulang malathala ang magasing Ensign noong Enero 1971.

Lahat ng babaeng miyembro ng Simbahan na edad 18 pataas ay otomatikong nakaenrol sa Relief Society.



BARBARA B. SMITH
1974

1978

Nang pagdudahan ang tradisyonal na mga tungkuling ginagampanan ng kababaihan, itinaguyod ng mga lider ng Relief Society ang kahalagahan ng mga kontribusyon ng kababaihan sa pamilya at sa lipunan.

1980

1982

Ika-140 anibersaryo ng Relief Society.

Ang Relief Society, Young Women, at Primary ang mga co-sponsor sa mga kaganapan sa ilalim ng temang "Tribute to Women."



BARBARA W. WINDER
1984

Sa

matagal

na panahon ng pangangasiwa ng Relief Society General President na si Belle S. Spafford, sumali ang Relief Society at iba pang mga auxiliary ng Simbahan sa mas malaking proseso ng correlation ng Simbahan, na may layon na alisin ang magkakaparehong pagsisikap, bawasan ang basura, at pagyamanin ang kataagan sa pandaigdigang simbahan na mabilis na lumalaki. Kabilang sa mga pagbabago ang muling pag-oorganisa ng mga magasin ng Simbahan at ang pagwawakas ng mga independent auxiliary bank account.

Kapag nakiisa tayo sa ating mga kapatid sa priesthood, unti-unti tayong nagiging mga mamamayan ng Sion (tingnan sa Moises 7:18).

Sister Reeves: Kapag binasa natin ang "Ang Mag-anak: Isang Pagpapahayag sa Mundo," makikita natin na ginagamit ng ating Ama sa Langit ang mga kalakasan ng kalalakihan at kababaihan ayon sa mga tungkulin at responsibilidad na magbabalik ng pinakamaraming bilang ng Kanyang mga anak sa Kanya.¹¹ *Ang layunin ng Relief Society ay tumutulong sa atin na gawin iyan.*

6. Ano ang pakiramdam ng inyong presidency sa pagtulong sa mga propeta?

Sister Burton: Tulad ng si Jesucristo ang tagapagtanggol ng kababaihan sa Kanyang panahon, gayon din ang Kanyang mga Apostol sa ating panahon. Ang ating mga propeta ay masusing magdesisyon, laging hinihingi ang mungkahi at pananaw ng kababaihan sa Simbahan. Sana'y makita at marinig at madama ng bawat babae sa Simbahan ang nararanasan namin sa regular naming pakikihalubilo sa mga propeta, tagakita, at tagapaghayag. Sila ay tunay

na mga disipulo, di-makasarili at masayang nag-aalay ng kanilang buhay sa Panginoon sa paghahangad na gawin ang Kanyang kalooban at magtiwala sa Kanyang takdang panahon. Madalas silang magpatotoo na ang Simbahang ito ay kay Jesucristo at na Siya ang namumuno at gumagabay rito.

Sister Reeves: Kapag kausap namin ang ating mga pinuno, na madalas mangyari, patuloy nila kaming hinihingan ng opinyon. Ang mga Kapatid sa mga council na ito ay nakikinig at nagpapahalaga sa sinasabi namin, at nakikipagtulungan para matamo ang iisang mithiin namin.

Sister Stephens: Ang Unang Panguluhan at Korum ng Labindalawang Apostol ay mga natatanging saksi ni Jesucristo. Kilala Nila Siya. Nagiging katulad Niya sila. Kaya kung nais ninyong maunawaan ang pakikipag-ugnayan nitong mga lider ng kababaihan sa mga saksi ni Jesucristo, tingnan ang Kanyang halimbawa sa mga banal na kasulatan. Ipinagtanggol ni Jesucristo ang kababaihan, isinali ang kababaihan, at ginawang dakila ang kababaihan. Sa mga council na kasama ang mga Kapatid, madalas ko silang tingnan at naisip ko, "Maliit na bahagi ito ng maaaring maging pakiramdam na makasama ang Tagapagligtas."

KAUSAP NI RELIEF SOCIETY GENERAL PRESIDENT LINDA K. BURTON SINIA ELDER JEFFREY R. HOLLAND AT D. TODD CHRISTOFFERSON



7. Ano ang kaugnayan ng espirituwal na kapangyarihan sa ating mga tipan?

Sister Stephens: Ang espirituwal na kapangyarihan ay dumarating sa atin sa pamamagitan ng mga ordenansang tinatanggap natin at mga tipang ginagawa natin. Nariyan din ang espirituwal na lakas na nagmumula sa pagtupad ng ating mga tipan.

Dumarating ang espirituwal na kapangyarihan kapag marapat tayong nakibahagi ng sakramento sa araw ng Linggo. Nangyayari ito kapag napapanibago natin ang mga tipang ginawa natin sa Panginoon. Tinataglay natin ang Kanyang pangalan, "inaalala [siya]," sinusunod ang Kanyang mga kautusan, at sinisikap na palaging "mapasa[atin] ang kanyang Espiritu upang makasama [natin]" (D at T 20:77, 79).

Sister Burton: Tungkol sa espirituwal na kapangyarihan ito, sinabi ni Nephi, "Ako, si Nephi, ay namasdan ang kapangyarihan ng Kordero ng Diyos, na ito ay napasa mga banal ng simbahan ng Kordero" (1 Nephi 14:14). Hindi ba kapwa kasama sa katagang *mga banal* ang lalaki at babae?

Patuloy na sinabi ni Nephi sa talatang iyon na ang kapangyarihan ng Kordero ng Diyos ay "napasa mga banal ng simbahan ng Kordero, at sa mga pinagtipanang tao ng Panginoon, na nakakalat sa lahat ng dako ng mundo; at nasasandatahan sila ng kabutihan at kapangyarihan ng Diyos sa dakilang kaluwalhatian." Tayo bilang "pinagtipanang mga tao"—kapwa kalalakihan at kababaihan—ay maaaring "sandatahan ng kabutihan at kapangyarihan ng Diyos sa dakilang kaluwalhatian." Ito ang banal na tadhana ng lahat ng anak ng Diyos na tumutupad ng tipan.